



- **OTTO GUTFREUND**

varianta B

I – Opojení Paříží

Stejně jako ostatní umělci jeho generace hledal i Otto Gutfreund uměleckou inspiraci v Paříži. V roce 1909 na něho zapůsobil pražská výstava významného francouzského sochaře Emila Bourdella. Během svého prvního pobytu v Paříži v letech 1909-1910 proto Gutfreund pobýval v jeho ateliéru. Gutfreundovi přátelé popisují sochařovu „posedlost Paříží“. Čím město nad Seinou umělce přitahovalo?

- **Dokument 1: Gutfreundovo umělecké vzdělání**

„V některém ze zimních měsíců 1909 (...) poznal jsem O. Gutfreunda. (...) Nespokojený žák (...) Umělecko - průmyslové školy [v Praze] zatoužil (...) po prohloubení své umělecké výchovy a zamířil odhodlaně do Paříže. (...) V E. Bourdellovi našel učitele, jehož umění poznal již v Praze.

Do měsíce května (1910) spadá výlet Bourdellovy školy do Remeše, který znamenal (...) první důvěrný styk se sochařem gotickým a jenž měl (...) pro sochaře význam osudově závažný. Gutfreundův boj byl vnitřně dobojován a z Paříže vracel se výtvarník odhodlaný vstoupiti mezi zápasníky o nové umění (...).“

Zdroj: MATĚJČEK, Antonín, „Gutfreundova léta učení a putování“, Volné směry XXV, 1927-1928, str. 180-183

- **Dokument 2: Utéci z Prahy do Paříže**

„(...) V tehdejší situaci [nebylo] pro něho v Čechách místa. Práci Skupiny [1] bylo znáti na mnohých stranách. (...) Přiznával se jí vnitřní vliv na vývoj umění u nás. (...) Pro mladé lidi, kteří cítili tehdy světově a připojovali se žíznivě (...) k tehdejším zápasům o novou formu [umění], bylo po třech letech bojů (...) jasno, že musí do ciziny, nemají-li zajíti umělecky a lidsky. (...)

Všichni snili o Paříži jako o zázračném městě nového umění (...). Jenom dostat se z Čech, utéci tomu zoufalému zápasu o korunu na kavárnu, o zlatku na oběd, o stovku na činži (...). Skupina sama tonula v dluzích (...), zápasila o vydání každého čísla Měsíčníku [2]. Vidíme, jak postupně utíkají z Prahy nejdůležitější představitelé mladého umění. (...) Ti, kdož zbyli doma (...) šli učit na střední školy, nebo [pracovati jako] architekti do úřadu.“

Zdroj: ŠTECH, Václav Vilém, „Léta s Gutfreundem“, Volné směry XXV, 1927-1928, str. 188-198

[1] „**Skupina**“: Skupina výtvarných umělců (SVU) bylo umělecké sdružení založené roku 1911 mladými českými umělci, kteří se snažili prosadit nový styl v umění a navazovali proto kontakty s umělci v cizině, především ve Francii. Mezi členy SVU patřili Otto Gutfreund či malíři Emil Filla a Josef Čapek. Po vypuknutí první světové války se SVU rozpadla.

[2] „**Měsíčník**“: SVU vydávala časopis Umělecký měsíčník, do kterého přispívali její členové.

- **Dokument 3: Bohatství Paříže**

„Gutfreund [byl] (...) posedlý Paříží (...). Sotva kdo nabyl v Paříži tak velkého vnitřního bohatství jako [on]. (...) Hmatal tu po věcech, z nichž neodolatelná osobnost Paříže je utvořena (...).“

Zdroj: WEINER, Richard, „Vzpomínka na Gutfreunda“, Volné směry XXV, 1927-1928, str. 172-174

1 – Jaký vztah měl Gutfreund k Paříži? (dokumenty 1, 2 a 3)

2 – Podtrhni v dokumentech 1, 2 a 3 červeně, co Gutfreunda hnalo z Prahy, a modře, co ho táhlo do Paříže. Pak vyplň tabulku.

Co Gutfreunda hnalo z Prahy?	Co Gutfreunda táhlo do Paříže?

3 – Své odpovědi v tabulce rozděl do tří částí (A, B, C). Některé můžeme zařadit do dvou částí:

A – Možnosti vzdělání v umělecké oblasti

B – Finanční situace umělců

C – Možnosti uměleckého uplatnění

SHRNUTÍ: Ke každé části (A, B, C) napiš krátký odstavec, použij citáty a konkrétní příklady z textu.



II – Válka jako hořká životní zkušenost

V době vypuknutí první světové války pobýval Gutfreund v Paříži. Rozhodl se vstoupit do boje proti Rakousko-Uhersku a zúčastnil se několika bitev na západní frontě. Navzdory jeho vojenským zásluhám byl roku 1916 z vojska propuštěn a poslán do internačního tábora na jihu Francie. Jak ilustruje Gutfreundova válečná zkušenost obtíže českých dobrovolníků ve Francii?

- **Dokument 4: Gutfreund za války**

„S Gutfreudem jsem se sešel v únoru 1919 v Paříži, (...) kdy jsem přijel do Paříže jako člen naší mírové delegace. Od onoho dne setkávali jsme se bezmála denně (...).

(...) V srpnu roku 1914 nebylo proň vůbec pochyb o tom, co má dělati. (...) „Což bych se byl mohl vrátiti domů?“ Podepsal ihned válečný manifest pařížských Čechů (...) a byl mezi šesti sty našich prvních dobrovolníků. Sloužil v setnině Nazdar a účastnil se v ní, jako voják cizinecké legie [1], nejtěžších bojů v Champagni. (...)

Když vyšel zákon [2], který zakazoval Rakušanům členství v cizinecké legii, šli naši vojákové (...) ke svým velitelům, a žádali, aby na ně (...) ho užil. (...) Francouzské velení hledělo na věc jako na vzpouru (...). Aféra skončila tím, že Gutfreund byl poslán do internačního tábora zajatců (...) a že se z něho nedostal až po válce (...). Nezapomenu nikdy na výraz bezedného smutku, s jakým mluvil o svém živoření v táboře. (...). „Celý den stáli jsme na dvoře vedle sebe (...) a neměli, ani co dělat, ani co myslet. (...)

Uvědomoval jsem si bolestně (...), že přicházím z Čech omlazených a nadšených, které válku vyhrály, a že můj druh (...) ji vlastně prohrál. (...) Těžká léta války (...) pohnula mu srdcem. (...) Vrátil se v roce 1920, (...) nerozhodnut, zda zůstane (...). Přišel do poměrů už úplně změněných (...), kde zase musil od začátku tvořiti si svoje postavení i mezi umělci. (...)

Zdroj: ŠTECH, Václav Vilém, „Léta s Gutfreudem“, Volné směry XXV, 1927-1928, str. 188-198

[1] „**Cizinecká legie**“: jednotka francouzského vojska, kde sloužili zahraniční vojáci, především z kolonií, ale i z jiných zemí. Byla založena v 1. polovině 19. století během francouzské kolonizace Alžírsko. Po rozpadu francouzské koloniální říše roku 1962 ztratila cizinecká legie svůj původní význam.

[2] „**Bérengerův zákon**“: nový zákon, který dostal název podle svého předkladatele Henry Bérengera a který vstoupil v platnost v srpnu 1915. Zakazoval najímat do francouzské armády vojáky z nepřátelských států, týkal se tedy také Rakušanů a Čechů.

- **Dokument 5: Gutfreundův dopis francouzskému ministru války z 25. 10. 1916**

„Pane ministře,

jako Čech a bývalý válečný dobrovolník, který sloužil dvacet měsíců v (...) cizinecké legii a v současné době je internován jako civilní vězeň, Vás naléhavě prosím o propuštění na svobodu. (...) Když jsem se stal válečným dobrovolníkem, přijal jsem všechna možná osobní rizika, nabídl jsem svůj život Francii.

(...) V srpnu 1915 jsem spolu s dalšími (...) krajany zaslal žádost o propuštění, opíraje se o zákon (...), který zrušil vojenské závazky uzavřené rakousko-uherskými poddanými (...). Odevzdali jsme tuto žádost s nadějí, že se nám podaří docílit úpravy tohoto zákona, tak zraňujícího naše národní city, a že úřady, přesvědčené o našem protirakouském cítění, prokázaném naší válečnou službou ve francouzských řadách, tuto žádost nikdy nepoužijí (...).“

Zdroj: ŠETLÍK, Jiří (ed.), *Otto Gutfreund. Zázemí tvorby*, Odeon, Praha, 1989, str. 50-51

DOK. 4 a 5

1 – Kdo je autorem těchto dokumentů? O jaký druh historického pramene se jedná?

DOK. 4

2 – Jaké důležité rozhodnutí učinil Gutfreund v srpnu roku 1914? Jak tím dokázal své vlastenectví?

DOK. 4 a 5

3 – Proč byl Gutfreund poslán uprostřed války do internačního tábora?

DOK. 5

4 – Kdy a s jakými pocity píše Gutfreund francouzskému ministru války? Co po něm žádá?

DOK. 4

5 – Jak popisuje autor Gutfreundův pobyt v internačním táboře?

DOK. 4

6 – S jakými těžkostmi se Gutfreund potýkal po skončení války?

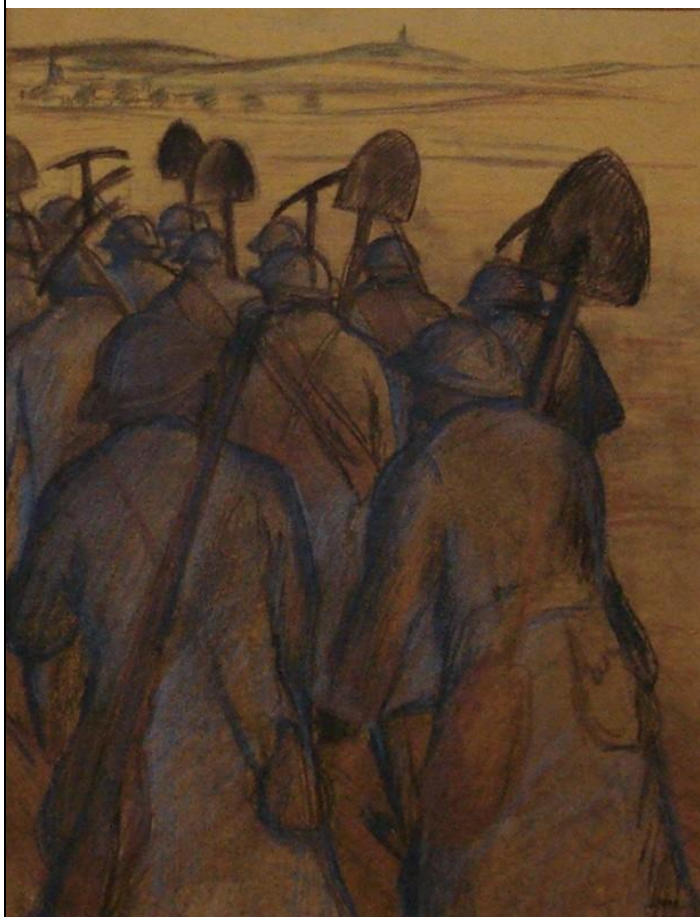
SHRNUTÍ: *Jak ilustruje Gutfreundova válečná zkušenost obtíže českých dobrovolníků ve Francii?*



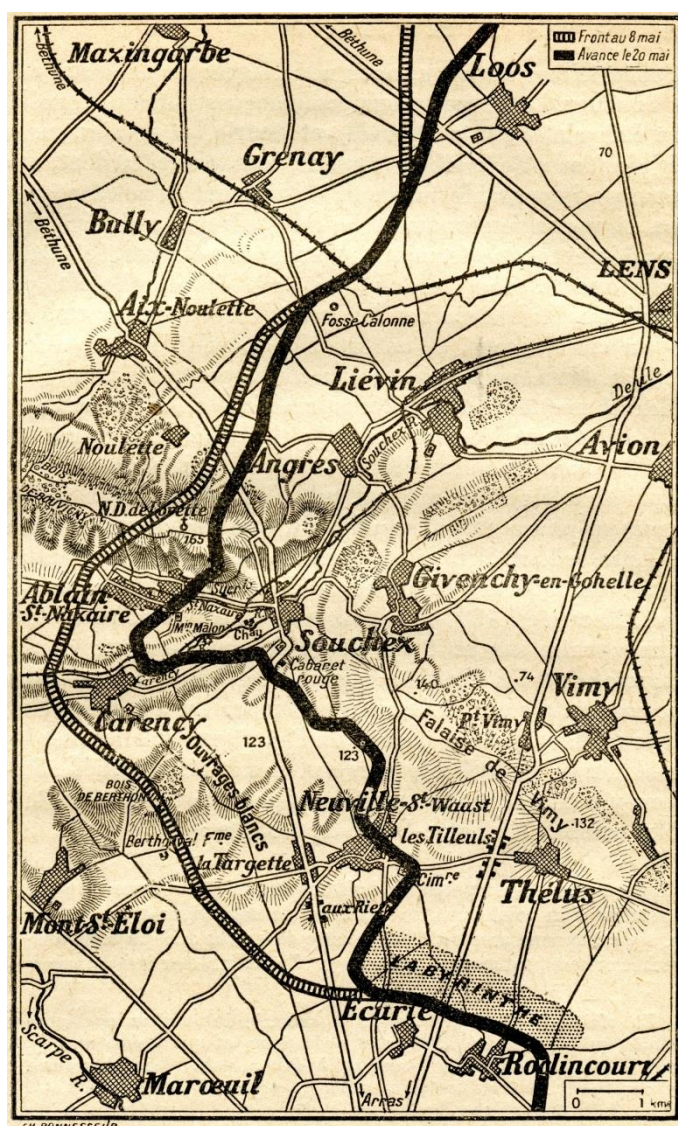
III – Válka jako umělecká inspirace

Válka na čas přerušila Gutfreundovu uměleckou činnost. Její hrůzy ho však natrvalo poznamenaly a prožitky z fronty inspirovaly jeho další tvorbu. Po návratu do Československa zde dostal jako bývalý legionář několik zakázek s vojenskou tematikou. Jakým způsobem se válka odráží v Gutfreundově tvorbě?

- **Dokument 6: Ranní návrat z práce v předních liniích Mont-Saint-Eloi, jaro 1915, Vojenský historický ústav, 1918**



- **Dokument 7: Mapa bojiště u Mont-Saint-Eloi, květen 1915, Wikimedia**



- **Dokument 8: Ofenzívy v Champagne a Artois, 1915**, zdroj: decouvrir-grande-guerre.fr



DOK. 7

1 – Najdi na mapě vesnici Mont-Saint-Eloi.

DOK. 8

2 – Mont-Saint-Eloi se nachází v regionu Artois (najdi na mapě). Co se zde odehrálo na jaře 1915?

DOK. 6 a 7

3 – Popiš okolí vesnice Mont-Saint-Eloi. Proč asi hrála na jaře 1915 důležitou roli?

DOK. 7

4 – Jaký byl výsledek útoku?

DOK. 6

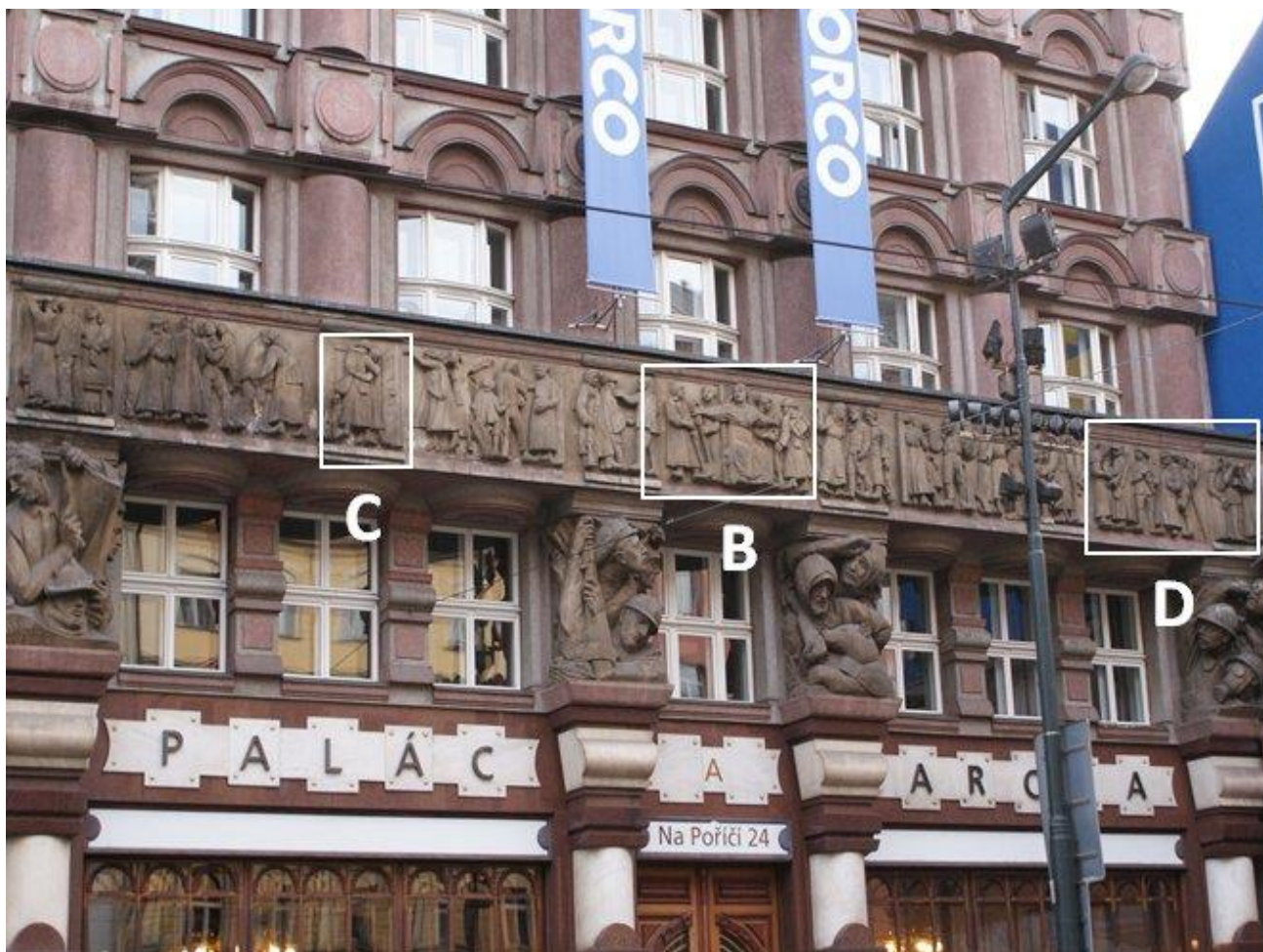
5 – Popiš Gutfreundův obraz a vysvětli jeho název.

DOK. 6

6 – S jakými pocity autor vzpomínal na tyto události? Svoji odpověď vysvětli pomocí obrazu.

- **Dokument 9: Vlasy na průčelí Legiobanky v Praze, 1923; Zdroj: foto ČŠBH**

A – Vlasy na průčelí Legiobanky (dnešní Palác Archa)



B, C a D – Detaily vlasy





E – První veřejná zakázka

„Gutfreund (...) chápal požadavků, jaké pro umění nesou sebou úkoly veřejné. (...) Právě tyto zakázky (...) byly jeho prvními veřejnými úspěchy (...). [Zaujala] srdečnost [jeho] líčení příjezdu legionářů. (...) Jenom středová postava Republiky (...) jest slavnostní, jinak veliká chvíle návratu mění se v řadu výjevů intimních, (...) kde největší radost shledání i veliká bolest smrti vyjádřeny jsou velmi lidsky (...).

Zdroj: ŠTECH, Václav Vilém, „Léta s Gutfreundem“, Volné směry XXV, 1927-1928, str. 188-198

DOK. 9E

1 – Na jakém druhu zakázek pracoval Gutfreund v poválečném období? Proč pro něj byly důležité?

2 – S pomocí dokumentů 9A, B, C a D odhadni, na které části Legiobanky můžeme vidět Gutfreundovo dílo.

3 – Popiš postavu z dokumentu 9B. Ve které části vlysu se nachází (dok. 9A a 9E)? Co symbolizuje (dok. 9E)?

4 – Popiš scény zobrazené na dokumentech 9C a 9D. Použij také dokument 9E. Jaký název bys dal (a) Gutfreundovu dílu?

5 – Podává zde Gutfreund negativní obraz války? Svoji odpověď vysvětli.

SHRNUTÍ: Jakým způsobem Gutfreund zobrazuje ve své tvorbě válku?



© ČŠBH, o. s. Licence CC BY-NC-ND <http://creativecommons.org/licenses/by-nc-nd/3.0/>
Projekt byl podpořen Ministerstvem školství, mládeže a tělovýchovy v rámci dotačního programu
Podpora vzdělávání v jazycích národních menšin a multikulturní výchovy v roce 2013.
Mediální partner: Český rozhlas – Radio Praha